

# Összefoglaló

## a KSH legfrissebb adatai alapján



### TARTALOM:

|   |           |
|---|-----------|
| <b>Foglalkoztatottság és munkanélküliség, 2022. június</b><br><b>EMBARGÓS ADATOK 2022. JÚLIUS 28-ÁN 9 ÓRÁIG</b> .....           | <b>2</b>  |
| Keresetek, 2022. május .....  | 5         |
| Főbb adatok a gazdaságról és a társadalomról.....   | 8         |
| 1. Főbb havi adatok, 2021–2022 .....  | 8         |
| 2. Főbb negyedéves adatok, 2019–2022 .....  | 10        |
| <b>3. A 15–64 évesek főbb évközi munkaerőpiaci adatai, 2021–2022</b><br><b>EMBARGÓS ADATOK 2022. JÚLIUS 28-ÁN 9 ÓRÁIG</b> ..... | <b>10</b> |
| 4. Főbb éves adatok, 2012–2021 .....  | 11        |

#### *Jelmagyarázat:*

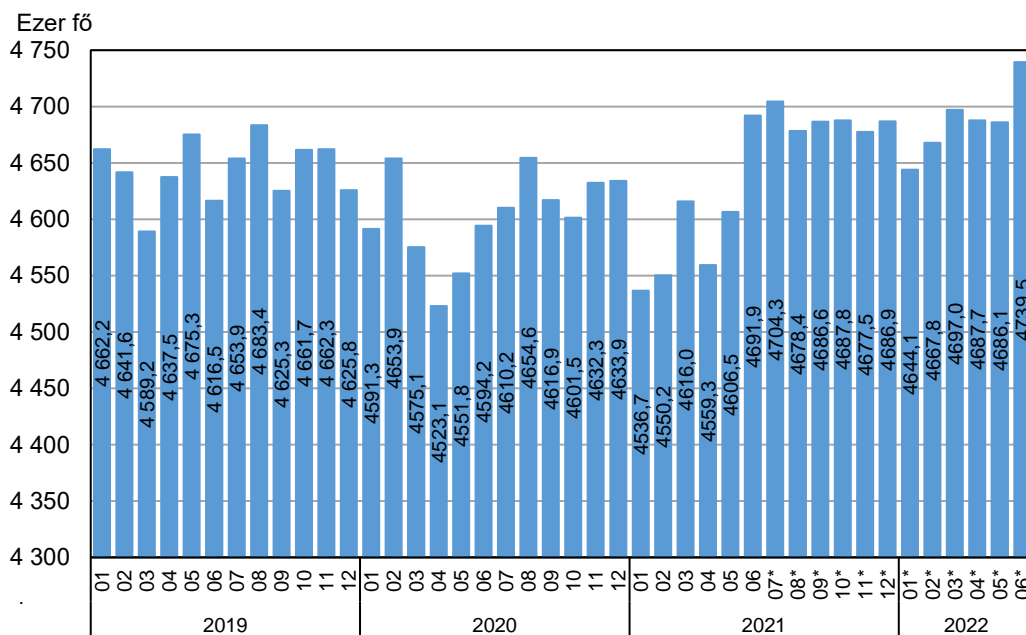
123 A táblázatokban a legutóbbi megjelenés óta frissült adatokat aláhúzással jelöljük.  
+ Előzetes adat.

## FOGLALKOZTATOTTSÁG ÉS MUNKANÉLKÜLISÉG, 2022. JÚNIUS

2022. júniusban<sup>1</sup> a 15–74 éves **foglalkoztatottak**<sup>2</sup> átlagos létszáma 4 millió 739 ezer fő volt.

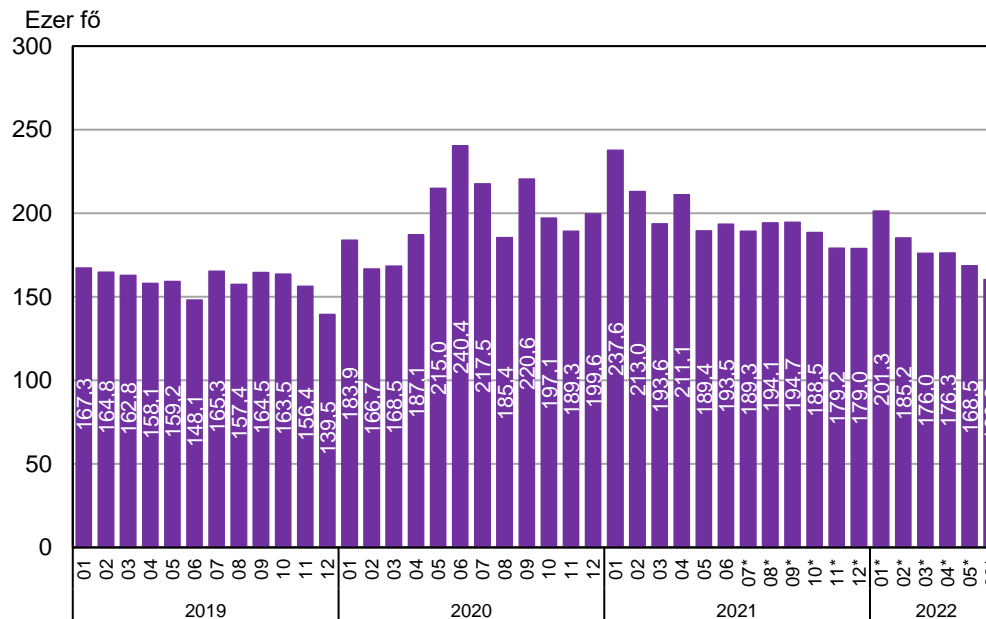
2022 hatodik hónapjában<sup>1</sup> a 15–74 éves **munkanélküliek**<sup>3</sup> átlagos létszáma 160 ezer főt ért el, a **munkanélküliségi ráta** értéke pedig 3,3% volt.

A 15–74 éves foglalkoztatottak számának havi alakulása



\* Modellbecslés alapján.

A 15–74 éves munkanélküliek számának havi alakulása



\* Modellbecslés alapján.

<sup>1</sup> A KSH a havi becslés pontosságát továbbfejlesztett modell alkalmazásával javítja. A fő mutatóként használt háromhavi mozgóátlag számítását a módszertani fejlesztés nem érinti. Emiatt a modellbecsléssel pontosított havi adatok számított átlaga eltérhet a fő mutatóként közzétett háromhavi mozgóátlagtól.

<sup>2</sup> A nemzetközi meghatározás (ILO-definíció) szerint **foglalkoztatott** az, aki az adott héten legalább egy órányi, jövedelmet biztosító munkát végzett, illetve rendelkezett olyan munkahellyel, ahonnan átmenetileg (betegség, szabadság stb. miatt) volt távol, vagy aki a gyermekgondozási távollét – amelynek idején pénzbeli juttatásban részesül – előtt dolgozott és visszatérhet korábbi munkahelyére.

<sup>3</sup> A nemzetközi meghatározás (ILO-definíció) szerint **munkanélküli** az, akinek a) nincs munkája, b) az elmúlt 4 hétben aktívan keresett munkát, c) ha találna, 2 héten belül munkába tudna állni.

**2022. április–júniusban**<sup>4</sup> a 15–74 éves **foglalkoztatottak** átlagos **száma** 4 millió 693 ezer fő volt, ez 74 ezer fős bővülést jelentett az egy évvel korábbihoz képest. A hazai elsődleges munkaerőpiacon dolgozók létszáma 67 ezer, míg a külföldön dolgozóké 13 ezer fővel gyarapodott, ugyanakkor a közfoglalkoztatottaké minimálisan, 6 ezer fővel elmaradt az előző év azonos időszakától. A foglalkoztatottak közül 4 millió 586 ezren tartoztak a 15–64 évesek korcsoportjába, ez 62 ezer fővel (1,4%-kal) több a 2021. április–júniusinál, miközben a – rekordszintet elérő – 74,3%-os **foglalkoztatási arányuk** ugyanezen időszak alatt 1,5 százalékponttal nőtt.

#### A 15–74 éves foglalkoztatottak számának alakulása, 2022. április–június

| Megnevezés  | Létszám, ezer fő | Létszámváltozás 2021. április–júniushoz képest |            |
|---|------------------|--|------------|
|   |                  | ezer fő  | %          |
| A hazai elsődleges munkaerőpiacon dolgozik          | 4 518,5          | 67,2   | 1,5        |
| Közfoglalkoztatott <sup>a)</sup>                    | 79,6             | –6,3   | –7,4       |
| Magyarországi háztartások külföldön dolgozó tagja   | 95,1             | 13,1   | 16,0       |
| <b>Összesen</b>                                     | <b>4 693,2</b>   | <b>74,0</b>                                    | <b>1,6</b> |
| <i>Ebből: gyed, gyes miatt tartósan távol lévők</i> | 139,4            | 0,4  | 0,3        |

<sup>a)</sup>A válaszadó önbesorolása alapján.

A nők foglalkoztatási arányának növekedése meghaladta a férfiakét (1,7 és 1,2 százalékpont), előbbieké 69,8, utóbbiaké pedig 78,8%-ra bővült.

A munkaerőpiacon kis létszámban jelen lévő, 15–24 évesek foglalkoztatási aránya 0,5 százalékponttal, 26,6%-ra csökkent. Ezzel szemben az ún. legjobb munkavállalási korú, 25–54 évesek foglalkoztatási szintje 1,5 százalékponttal, 88,4%-ra, míg az idősebb, 55–64 éveseké 3,1 százalékponttal, 65,3%-ra nőtt.

Minden **régióban** nőtt a foglalkoztatási ráta a 15–64 évesek körében az előző év azonos időszakához képest, a legkevesbé (0,7 százalékponttal) Nyugat-Dunántúlon, a legjelentősebben Dél-Dunántúlon (2,1 százalékponttal). Budapesten a legkedvezőbb a helyzet, a foglalkoztatás szintje itt volt a legmagasabb (79,5%), míg a legalacsonyabb érték (68,8%) Észak-Magyarországot jellemezte.

**2022. április–júniusban**<sup>4</sup> a 15–64 éves **munkanélküliek** átlagos **száma** több mint ötödével (41 ezer fővel), 154 ezer főre esett vissza, a **munkanélküliségi ráta** 3,2%-os értéke pedig 0,9 százalékponttal volt alacsonyabb az egy évvel korábbinál. (A munkaerő-felmérés 30 éves történetében ez az egyik legalacsonyabb munkanélküliségi szint.)

A 15–64 éves nők munkanélküliségi rátáját erőteljesebb mérséklődés jellemezte, mint a férfiakét (1,1 és 0,7 százalékpont), egyúttal szintje is a nők körében volt alacsonyabb: 3,1 és 3,4%-ot ért el.

A 15–24 éves fiatalok és az 25–54 évesek munkanélküliségi szintje egyaránt elmaradt az egy évvel korábbitól: előbbieké 3,4 százalékponttal, 10,0%-ra, utóbbiaké pedig 0,8 százalékponttal, 2,8%-ra csökkent. Ugyanakkor az 55–64 évesek munkanélküliségi rátája gyakorlatilag nem változott: 3,0%-ot tett ki.

<sup>4</sup> Az ún. ILO-foglalkoztatottak átlagos létszáma az elmúlt 3 hónap során.

A **tartósan**, vagyis a **legalább egy éve munkanélküliek aránya** 36,7%-ot ért el, a **munkakeresés átlagos időtartama** pedig 10,0 hónap volt.<sup>5</sup>

A munkanélküliségi ráta Dél-Dunántúl kivételével – ahol a mutató értéke nem változott – mindegyik **régióban** mérséklődött az előző év azonos időszakához képest, a legjelentősebben Észak-Alföld régiójában (1,6 százalékponttal). A jelentős ráta-csökkenés ellenére a munkanélküliség szintje Észak-Alföldön, illetve Észak-Magyarországon volt a legmagasabb (egyaránt 5,8%), Pest és Közép-Dunántúl régiójában pedig a legalacsonyabb (mindkettő 1,6%).<sup>5</sup>

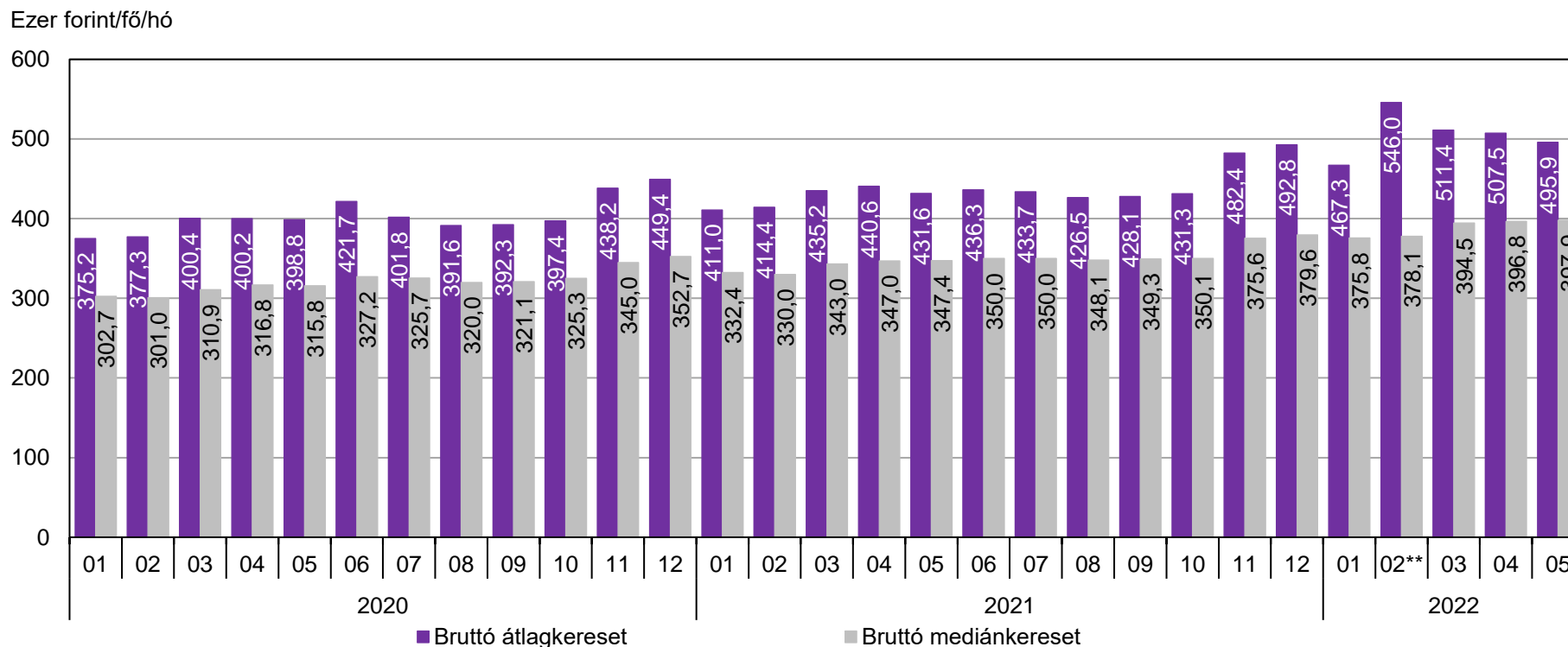
---

<sup>5</sup> A 15–74 éves népességben belül.

## KERESETEK, 2022. MÁJUS

**2022. májusban** a teljes munkaidőben alkalmazásban állók nemzetgazdasági szintű<sup>6</sup> havi **bruttó átlagkeresete** 495 900 forint volt, ez 14,9%-kal magasabb az előző év májusinál. Az átlagkereset jelentős mértékű növekedésének háttérében döntően a már részben előre ütemezett béremelések, valamint a minimálbér és a garantált bérminimum emelése áll. A kedvezményekkel együtt számított **nettó átlagkereset** 342 000 forint volt, ez 15,6%-kal meghaladta az egy évvel korábbit.

### A teljes munkaidőben alkalmazásban állók bruttó átlag-, és mediánkeresete\*



\* Legalább öt főt foglalkoztató vállalkozások, valamennyi költségvetési intézmény és foglalkoztatás szempontjából jelentős nonprofit szervezetek.

\*\*A februári átlagkereset jelentős emelkedéséhez a honvédelmi és a rendvédelmi hivatásos állomány havi illetménynek megfelelő jogszabályi juttatása (az ún. "fegyverpénz") járult hozzá.

<sup>6</sup> A legalább öt főt foglalkoztató vállalkozásoknál, a költségvetési intézményeknél és a foglalkoztatás szempontjából jelentős nonprofit szervezeteknél.

A **rendszeres** (prémium, jutalom, egyhavi különjuttatás nélküli) **bruttó átlagkereset** becsült összege 461 700 forintot ért el, ez egy év alatt 14,3%-os növekedést jelent.

A **bruttó kereset mediánértéke** 397 900 forintot tett ki, ami 14,5%-kal több volt a 2021. májusinál. A kedvezmények figyelembevételével számított **nettó kereset mediánértéke** 276 000 forint volt, ez 15,9%-kal felülmúlta az előző év májusit.

**2022. január–májusban** a teljes munkaidőben alkalmazásban állók **bruttó átlagkeresete** – nemzetgazdasági szinten – 505 600 forintot tett ki, ez 18,5%-kal meghaladta az egy évvel korábbit. A kedvezményekkel együtt számított **nettó átlagkereset** 348 200 forint volt, ez egy év alatt 19,2%-kal nőtt.

A kedvezmények nélkül számított **nettó átlagkereset** 336 200 forintot ért el, ami 18,5%-kal volt magasabb az előző év január–májusinál. Ezen belül a vállalkozásoknál alkalmazásban állók 334 000 forintot kerestek, 13,9%-kal többet az egy évvel korábbinál, míg a költségvetésben ugyanezen időszak alatt 29,5%-kal, 343 800 forintra emelkedtek a nettó átlagbérek. Utóbbi szektorban bekövetkezett kiugró mértékű átlagkereset-növekedés – ami leginkább a közigazgatás, védelem területét érintette – a honvédelmi és a rendvédelmi hivatásos állomány hathavi illetményének megfelelő szolgálati juttatás (az ún. fegyverpénz) februári kifizetése, illetve az egyes előmeneteli rendszerekben a részben már előre ütemezett béremelések eredménye. A nonprofit szervezeteknél dolgozók 333 400 forintos keresete 34,1%-kal haladta meg az egy évvel korábbit. Ennek a szektornak a jelentős keresetnövekedéséhez elsősorban az járult hozzá, hogy 2021. augusztus elejétől számos oktatási intézmény fenntartója megváltozott, a költségvetési szektorból ide kerültek át, aminek következtében az év első felében még jelentős bázishatás érvényesül.

#### A nettó átlagkeresetek alakulása, 2022. január–május

| Megnevezés                     | Összesen       |   | Közfoglalkoztatás nélkül |   |
|--------------------------------|----------------|---|--------------------------|---|
|                                | forint         | változás az előző év azonos időszakához képest, % | forint                   | változás az előző év azonos időszakához képest, % |
| Versenyszféra                  | 334 000        | 13,9  | 334 200                  | 13,9  |
| Költségvetés                   | 343 800        | 29,5  | 374 900                  | 29,4  |
| Nonprofit szervezetek          | 333 400        | 34,1  | 343 500                  | 32,6  |
| <b>Nemzetgazdaság összesen</b> | <b>336 200</b> | <b>18,5</b>                                       | <b>343 700</b>           | <b>18,1</b>                                       |
| Ebből: közfoglalkoztatottak    | 66 200         | 18,8  | X                        | X   |

A fogyasztói árak 9,0%-os növekedése mellett a **keresetek vásárlóereje** egy év alatt 8,7%-kal bővült, ami számottevően meghaladta az előző évi 5,3%-os emelkedést.

A bruttó átlagkereset a teljes munkaidőben alkalmazásban álló férfiaknál 556 000, míg a nőknél 455 100 forint volt, a növekedés mértéke egy év alatt 19,5 és 17,0%-ot ért el.

**2022. január–májusban a nemzetgazdasági ágak kereseti rangsorát** tekintve két szegmensben kiemelkedő a nettó átlagkereset: az információ, kommunikáció területén munkát vállalók bére 543 200, míg a pénzügyi szolgáltatásban dolgozóké 578 200 forint. Ezzel szemben a legalacsonyabb a szálláshely-szolgáltatás, vendéglátásban a havi nettó átlagkereset összege (207 300 forint). Mindegyik nemzetgazdasági ágban nőtt a nettó átlagkereset az előző év január–májushoz viszonyítva, leginkább, 47,6%-kal a közigazgatás, védelem nemzetgazdasági ágban (az ún. fegyverpénz februári kifizetése hatására), ezen kívül még az egészségügy, szociális ellátás (25,5%), az egyéb szolgáltatás (23,4%), illetve a szálláshely-szolgáltatás vendéglátás (22,2%) területén tapasztalt emelkedés haladta meg jelentősebben a nemzetgazdaság 18,5%-os átlagát. A legkisebb mértékű, 4,8%-os bérnövekedés az energiaipar területét jellemezte.

A **rendszeres** (prémium, jutalom, egyhavi különjuttatás nélküli) **bruttó átlagkereset** becsült összege 452 200 forintot ért el, ez egy év alatt 14,2%-os növekedést jelentett.

A **bruttó kereset mediánértéke** 388 400 forintot tett ki, ami 14,2%-kal több, mint a 2021. január–májusi. A kedvezményekkel együtt számított **nettó kereset mediánértéke** 269 500 forint volt, 15,8%-kal magasabb az egy évvel korábbinál.

# Főbb adatok a gazdaságról és a társadalomról

## 1. Főbb havi adatok, 2021–2022

| Megnevezés   | Mérték-<br>egység | 2021.    |         |         |         |         |         | 2021. év | 2022.               |                     |                     |                     |                      |                       | 2022.<br>évkez-<br>dettől |
|--|-------------------|----------|---------|---------|---------|---------|---------|----------|---------------------|---------------------|---------------------|---------------------|----------------------|-----------------------|---------------------------|
|  |                   | júl.     | aug.    | szept.  | okt.    | nov.    | dec.    |          | jan.                | febr.               | márc.               | ápr.                | máj.                 | jún.                  |                           |
| <b>Társadalom</b>                                      |                   |          |         |         |         |         |         |          |                     |                     |                     |                     |                      |                       |                           |
| Élveszületések száma                                   | fő                | 8 280    | 8 331   | 8 635   | 8 339   | 7 918   | 7 332   | 93 039   | 6 632 <sup>+</sup>  | 6 093 <sup>+</sup>  | 7 000 <sup>+</sup>  | 6 516 <sup>+</sup>  | 7 581 <sup>+</sup>   | 33 822 <sup>+</sup>   |                           |
| Halálozások száma                                      | fő                | 10 388   | 9 862   | 10 321  | 11 840  | 15 744  | 16 482  | 155 621  | 13 204 <sup>+</sup> | 12 447 <sup>+</sup> | 12 516 <sup>+</sup> | 11 135 <sup>+</sup> | 9 984 <sup>+</sup>   | 59 286 <sup>+</sup>   |                           |
| Havi bruttó átlagkereset                               | forint/fő/hó      | 433 700  | 426 500 | 428 100 | 431 300 | 482 400 | 492 800 | 438 800  | 467 300             | 546 000             | 511 400             | 507 500             | <u>495 900</u>       | <u>505 600</u>        |                           |
| Havi nettó átlagkereset                                | forint/fő/hó      | 288 400  | 283 600 | 284 700 | 286 800 | 320 800 | 327 700 | 291 800  | 310 700             | 363 100             | 340 100             | 337 500             | <u>329 700</u>       | <u>336 200</u>        |                           |
| <b>Általános gazdasági mutatók</b>                     |                   |          |         |         |         |         |         |          |                     |                     |                     |                     |                      |                       |                           |
| Regisztrált gazdasági szervezetek száma                | ezer darab        | 1 995,1  | 1 999,5 | 2 004,8 | 2 009,6 | 2 011,3 | 2 009,6 | ..       | 2 012,8             | 2 017,3             | 2 018,3             | 2 022,7             | 2 026,9              | 2 029,2               | ..                        |
| Külkereskedelmi termék-forgalom egyenlege              | milliárd forint   | -47,1    | -239,3  | -12,0   | -137,9  | -14,0   | -138,1  | 681,3    | -93,9               | -43,4               | -265,2              | -196,7              | 59,3 <sup>+</sup>    | -540,0 <sup>+</sup>   |                           |
| Behozatal értéke                                       | milliárd forint   | 3 457,4  | 3 211,8 | 3 670,2 | 3 808,6 | 4 070,0 | 3 786,1 | 42 100,2 | 3 850,9             | 4 151,2             | 4 835,3             | 4 359,3             | 4 559,9 <sup>+</sup> | 21 756,5 <sup>+</sup> |                           |
| Kivitel értéke   | milliárd forint   | 3 410,3  | 2 972,4 | 3 658,2 | 3 670,6 | 4 055,9 | 3 648,0 | 42 781,5 | 3 757,0             | 4 107,7             | 4 570,1             | 4 162,6             | 4 619,2 <sup>+</sup> | 21 216,5 <sup>+</sup> |                           |
| Külkereskedelmi termék-forgalom volumene <sup>a)</sup> | behozatal         | index, % | 105,0   | 106,6   | 99,0    | 94,7    | 97,0    | 106,0    | 108,3               | 111,1               | 105,8               | 102,2               | 100,9                | 104,8                 |                           |
|  | kivitel           | index, % | 104,2   | 97,6    | 91,3    | 89,2    | 96,8    | 104,4    | 107,8               | 103,1               | 103,7               | 95,6                | 98,3                 | 99,9                  |                           |

a) Előző év azonos időszaka = 100,0.



## 1. Főbb havi adatok, 2021–2022 (folytatás)

| Megnevezés                                      | Mérték-<br>egység   | 2021.    |                     |                     |                     |                     |                     | 2021.<br>év           | 2022.               |                     |                     |                     |                     |                     | 2022.<br>évkez-<br>dettől |
|---|---------------------|----------|---------------------|---------------------|---------------------|---------------------|---------------------|-----------------------|---------------------|---------------------|---------------------|---------------------|---------------------|---------------------|---------------------------|
|   |                     | júl.     | aug.                | szept.              | okt.                | nov.                | dec.                |                       | jan.                | febr.               | márc.               | ápr.                | máj.                | jún.                |                           |
| <b>Árak<sup>a)</sup></b>                        |                     |          |                     |                     |                     |                     |                     |                       |                     |                     |                     |                     |                     |                     |                           |
| Fogyasztóár-index (infláció)                    | index, %            | 104,6    | 104,9               | 105,5               | 106,5               | 107,4               | 107,4               | 105,1                 | 107,9               | 108,3               | 108,5               | 109,5               | 110,7               | 111,7               | 109,4                     |
| Aktív háztartások                               | index, %            | 104,7    | 105,0               | 105,6               | 106,6               | 107,7               | 107,5               | 105,2                 | 108,0               | 108,4               | 108,6               | 109,5               | 110,7               | 111,7               | 109,5                     |
| Alacsony jövedelmű háztartások                  | index, %            | 104,8    | 105,0               | 105,6               | 106,5               | 107,3               | 107,3               | 105,2                 | 107,7               | 108,2               | 108,5               | 109,2               | 110,7               | 111,9               | 109,4                     |
| Közepes jövedelmű háztartások                   | index, %            | 104,6    | 104,9               | 105,4               | 106,4               | 107,3               | 107,3               | 105,1                 | 107,8               | 108,2               | 108,5               | 109,4               | 110,7               | 111,8               | 109,4                     |
| Magas jövedelmű háztartások                     | index, %            | 104,7    | 105,0               | 105,5               | 106,6               | 107,6               | 107,6               | 105,2                 | 108,1               | 108,5               | 108,7               | 109,6               | 110,7               | 111,5               | 109,5                     |
| 3 és több gyerekes háztartások                  | index, %            | 104,6    | 104,9               | 105,4               | 106,6               | 107,6               | 107,6               | 105,1                 | 108,1               | 108,5               | 108,7               | 109,6               | 110,9               | 112,0               | 109,6                     |
| Nyugdíjasok                                     | index, %            | 104,2    | 104,4               | 105,0               | 105,7               | 106,5               | 106,7               | 104,6                 | 107,4               | 107,8               | 108,3               | 109,3               | 110,7               | 111,8               | 109,2                     |
| <b>Ágazatok<sup>a)</sup></b>                    |                     |          |                     |                     |                     |                     |                     |                       |                     |                     |                     |                     |                     |                     |                           |
| Ipari termelés volumene                         | index, %            | 108,1    | 102,5               | 97,7                | 96,7                | 102,7               | 105,8               | 109,6                 | 108,8               | 104,8               | 103,6               | 103,1               | 109,4               |                     | 105,9                     |
| Ipari értékesítés<br>volumene                   | belföldi            | index, % | 112,0               | 115,8               | 106,9               | 108,3               | 107,1               | 110,9                 | 111,4               | 106,7               | 104,7               | 111,8               | 113,3               | 109,5               | 109,4                     |
|   | export              | index, % | 107,3               | 100,3               | 99,8                | 88,8                | 99,8                | 107,0                 | 108,9               | 106,2               | 107,3               | 102,4               | 96,2                | 111,6               | 104,6                     |
| Építőipari termelés<br>volumene                 | index, %            | 122,7    | 110,8               | 113,8               | 114,6               | 112,9               | 129,0               | 113,3                 | 101,7               | 138,5               | 110,5               | 103,2               | 109,9               |                     | 111,5                     |
| Kiskereskedelmi üzletek<br>forgalmának volumene | index, %            | 102,5    | 104,6               | 105,8               | 105,7               | 103,8               | 106,7               | 103,5                 | 104,5               | 109,8               | 116,2               | 115,7               | 112,0               |                     | 111,9                     |
| Kereskedelmi szálláshelyek                      | vendégei            | index, % | 115,7 <sup>b)</sup> | 112,6 <sup>b)</sup> | 184,8 <sup>b)</sup> | 190,0 <sup>b)</sup> | 485,8 <sup>b)</sup> | 1 030,4 <sup>b)</sup> | 116,0 <sup>b)</sup> | 654,7 <sup>b)</sup> | 659,5 <sup>b)</sup> | 805,7 <sup>b)</sup> | 914,8 <sup>b)</sup> | 277,6 <sup>b)</sup> | 523,4 <sup>b)</sup>       |
|   | vendég-<br>éjszakái | index, % | 115,3 <sup>b)</sup> | 113,8 <sup>b)</sup> | 181,4 <sup>b)</sup> | 191,9 <sup>b)</sup> | 424,6 <sup>b)</sup> | 774,9 <sup>b)</sup>   | 118,3 <sup>b)</sup> | 483,7 <sup>b)</sup> | 513,5 <sup>b)</sup> | 563,8 <sup>b)</sup> | 686,3 <sup>b)</sup> | 246,0 <sup>b)</sup> | 425,1 <sup>b)</sup>       |

<sup>a)</sup> Előző év azonos időszaka = 100,0. <sup>b)</sup> A koronavírus-járvány miatti hiányos adatszolgáltatás következtében az adatok összehasonlíthatósága korlátozott.

## 2. Főbb negyedéves adatok, 2019–2022

| Megnevezés  | Mérték-<br>egység     | 2019.        | 2019.               | 2020     | 2020.        | 2020.         | 2020.        | 2020.              | 2021.       | 2021.        | 2021.         | 2021.        | 2021.    | 2022. I. |
|---|-----------------------|--------------|---------------------|----------|--------------|---------------|--------------|--------------------|-------------|--------------|---------------|--------------|----------|----------|
|   |                       | IV. n.<br>év | év                  | I. év    | II. n.<br>év | III. n.<br>év | IV. n.<br>év | év                 | I. n.<br>év | II. n.<br>év | III. n.<br>év | IV. n.<br>év | év       | n. év    |
| Bruttó hazai termék (GDP)                                     | érték                 | 13 189,1     | 47 530,6            | 11 102,3 | 10 944,9     | 12 410,9      | 13 818,3     | 48 276,4           | 11 602,6    | 13 770,1     | 14 088,6      | 15 795,4     | 55 256,7 | 13 647,8 |
|   | volumen <sup>a)</sup> | index, %     | 104,1               | 104,6    | 102,2        | 87,2          | 95,9         | 97,3               | 95,5        | 98,1         | 117,8         | 106,2        | 107,1    | 107,1    |
| Beruházás volumene <sup>a)</sup>                              | index, %              | 104,9        | 111,9 <sup>b)</sup> | 105,8    | 94,0         | 88,9          | 104,5        | 98,4 <sup>b)</sup> | 96,6        | 108,5        | 112,6         | 100,2        | 104,2    | 108,7    |
| A háztartások tényleges fogyasztásának volumene <sup>a)</sup> | index, %              | 104,9        | 104,5               | 104,8    | 92,7         | 98,4          | 96,8         | 98,1               | 95,9        | 109,1        | 105,6         | 107,1        | 104,4    | 111,5    |
| Kormányzati szektor nettó hitelnyújtása/–felvétele            | a GDP<br>%-ában       | –6,3         | –2,1                | –1,0     | –8,8         | –4,3          | –16,9        | –7,8               | –6,2        | –4,1         | –4,5          | –11,9        | –6,8     | –4,8     |
| Épített lakások száma   | darab                 | 10 825       | 21 127              | 4 772    | 3 914        | 4 179         | 15 343       | 28 208             | 6 153       | 3 642        | 2 847         | 7 256        | 19 898   | 4 528    |

<sup>a)</sup> Előző év azonos időszaka = 100,0 <sup>b)</sup> Negyedéves adatok alapján.

## 3. A 15–64 évesek főbb évközi munkaerőpiaci adatai, 2021–2022 – EMBARGÓS ADATOK 2022. JÚLIUS 28-ÁN 9 ÓRÁIG

| Megnevezés               | Mérték-<br>egység | 2021.          | 2021.          | 2021.          | 2021.         | 2021.              | 2021.         | 2021.           | 2021.         | 2021.           | 2021.         | 2021.                           | 2021.                            | 2021.                   | 2022.                   | 2022.                   | 2022.                  | 2022. |
|--------------------------|-------------------|----------------|----------------|----------------|---------------|--------------------|---------------|-----------------|---------------|-----------------|---------------|---------------------------------|----------------------------------|-------------------------|-------------------------|-------------------------|------------------------|-------|
|                          |                   | jan.–<br>márc. | febr.–<br>ápr. | márc.–<br>máj. | ápr.–<br>jún. | 2021.<br>máj.–júl. | jún.–<br>aug. | júl.–<br>szept. | aug.–<br>okt. | szept.–<br>nov. | okt.–<br>dec. | 2021.<br>nov.–<br>2022-<br>jan. | 2021.<br>dec.–<br>2022-<br>febr. | 2022.<br>jan.–<br>márc. | 2022.<br>febr.–<br>ápr. | 2022.<br>márc.–<br>máj. | 2022.<br>ápr.–<br>jún. |       |
| Foglalkoztatottsági ráta | %                 | 71,8           | 72,1           | 72,3           | 72,8          | 73,3               | 73,5          | 73,6            | 73,8          | 74,0            | 74,1          | 73,9                            | 74,0                             | 74,0                    | 74,1                    | 74,2                    | <u>74,3</u>            |       |
| Munkanélküliségi ráta    | %                 | 4,5            | 4,3            | 4,2            | 4,1           | 4,1                | 4,1           | 3,9             | 3,8           | 3,7             | 3,7           | 3,8                             | 3,8                              | 3,8                     | 3,5                     | 3,4                     | <u>3,2</u>             |       |

## 4. Főbb éves adatok, 2012–2021

| Megnevezés   | Mértékegység   | 2012                              | 2013     | 2014     | 2015     | 2016     | 2017     | 2018     | 2019     | 2020     | 2021               |                      |
|--|----------------|-----------------------------------|----------|----------|----------|----------|----------|----------|----------|----------|--------------------|----------------------|
| <b>Makrogazdaság</b>                                     |                |                                   |          |          |          |          |          |          |          |          |                    |                      |
| Bruttó hazai termék (GDP)                                | érték          | milliárd forint                   | 29 006,3 | 30 362,7 | 32 815,2 | 34 975,3 | 36 214,1 | 39 281,4 | 43 392,4 | 47 530,6 | 48 276,4           | 55 256,7             |
|  | volumen        | volumenindex,<br>előző év = 100,0 | 98,7     | 101,8    | 104,2    | 103,7    | 102,2    | 104,3    | 105,4    | 104,6    | 95,5               | 107,1                |
| Egy főre jutó GDP az árszintkülönbségek hatását kiszűrve |                | az EU-27 átlagának %-ában         | 67       | 68       | 69       | 70       | 69       | 69       | 71       | 73       | 74                 | 76 <sup>+</sup>      |
| Kiviteli (+), illetve behozatali (–) többlet             |                | a GDP %-ában                      | 6,1      | 6,5      | 5,9      | 7,7      | 8,4      | 6,6      | 4,2      | 2,3      | 2,1                | 0,8                  |
| Nemzetgazdasági beruházások volumene                     |                | előző év=100,0                    | 95,0     | 105,9    | 119,3    | 107,9    | 87,1     | 124,4    | 119,6    | 111,8    | 97,3               | 104,2                |
| Beruházási ráta  |                | a GDP %-ában                      | 14,7     | 15,1     | 16,9     | 17,3     | 14,8     | 17,5     | 20,2     | 21,9     | 22,4               | 22,6                 |
| Külkereskedelmi termékforgalom volumene                  | behozatal      | előző év = 100,0                  | 99,9     | 105,0    | 108,8    | 106,3    | 104,9    | 108,3    | 106,4    | 106,4    | 99,7               | 108,3                |
|  | kivitel        | előző év = 100,0                  | 100,7    | 104,2    | 106,9    | 107,8    | 104,4    | 105,9    | 104,3    | 104,4    | 99,1               | 107,8                |
| <b>Ágazatok</b>  |                |                                   |          |          |          |          |          |          |          |          |                    |                      |
| Mezőgazdasági termékek értékesítésének volumene          |                | előző év = 100,0                  | 102,3    | 106,9    | 114,2    | 104,3    | 110,8    | 92,9     | 103,8    | 100,5    | 100,1              | 98,2                 |
| Ipari termelés volumene                                  |                | előző év = 100,0                  | 98,2     | 101,1    | 107,7    | 107,4    | 100,9    | 104,6    | 103,5    | 105,6    | 94,0               | 109,6                |
| Belföldi értékesítés volumene                            |                | előző év = 100,0                  | 96,1     | 97,8     | 100,8    | 102,8    | 98,9     | 103,3    | 105,9    | 105,0    | 94,9               | 111,4                |
| Export volumene  |                | előző év = 100,0                  | 99,3     | 104,4    | 110,5    | 109,8    | 100,3    | 105,1    | 101,6    | 106,6    | 94,7               | 108,9                |
| Építőipari termelés volumene <sup>a)</sup>               |                | előző év = 100,0                  | 91,7     | 109,7    | 113,4    | 102,2    | 82,0     | 128,2    | 122,9    | 120,0    | 90,9               | 113,3                |
| Kiskereskedelmi üzletek forgalmának volumene             |                | előző év = 100,0                  | 97,8     | 101,8    | 105,2    | 105,8    | 104,8    | 105,6    | 106,7    | 106,3    | 99,9               | 103,5                |
| Kereskedelmi szálláshelyek                               | vendégei       | előző év = 100,0                  | 104,5    | 106,0    | 108,5    | 107,9    | 106,9    | 106,9    | 105,6    | 103,0    | 41,6 <sup>b)</sup> | 116,0 <sup>b)</sup>  |
|  | vendégéjszakái | előző év = 100,0                  | 105,8    | 105,3    | 106,4    | 106,0    | 106,7    | 107,7    | 104,2    | 101,7    | 43,4 <sup>b)</sup> | 118,3 <sup>b)</sup>  |
| Mobiltelefon-előfizetések száma                          |                | ezer darab                        | 11 579   | 11 676   | 11 796   | 11 865   | 11 793   | 11 738   | 11 831   | 12 532   | 12 710             | 13 314 <sup>+</sup>  |
| Helyhez kötött internet-előfizetések száma               |                | ezer darab                        | 2 278,2  | 2 407,6  | 2 553,4  | 2 682,2  | 2 810,5  | 2 934,1  | 3 108,7  | 3 193,9  | 3 289,6            | 3 382,1 <sup>+</sup> |
| <b>Pénzügyek</b>   |                |                                   |          |          |          |          |          |          |          |          |                    |                      |
| Kormányzati szektor nettó hitelnyújtása/–felvétele       |                | a GDP %-ában                      | –2,3     | –2,6     | –2,8     | –2,0     | –1,8     | –2,5     | –2,1     | –2,1     | –7,8               | –6,8                 |
| Kormányzati szektor adóssága                             |                | a GDP %-ában                      | 78,1     | 77,2     | 76,5     | 75,7     | 74,8     | 72,1     | 69,1     | 65,5     | 79,6               | 76,8                 |
| Nyugdíjakra fordított kiadások                           |                | a GDP %-ában                      | 11,6     | 11,5     | 10,6     | 10,0     | 9,8      | 9,2      | 8,7      | 8,2      | 8,6                | ..                   |
| Egészségügyi kiadások                                    |                | a GDP %-ában                      | 7,4      | 7,2      | 7,0      | 6,9      | 7,0      | 6,7      | 6,6      | 6,3      | 7,3                | ..                   |
| A költségvetés oktatási kiadásai                         |                | a GDP %-ában                      | 4,1      | 3,9      | 4,2      | 4,3      | 4,4      | 4,3      | 4,2      | 3,9      | 3,8                | ..                   |

<sup>a)</sup> Az országos építőipari termelés volumenindexei. <sup>b)</sup> A koronavírus okozta járvány miatti hiányos adatszolgáltatás következtében az adatok összehasonlíthatósága korlátozott.

## 4. Főbb éves adatok, 2012–2021 (folytatás)

| Megnevezés  | Mértékegység    | 2012           | 2013      | 2014      | 2015      | 2016      | 2017      | 2018      | 2019      | 2020      | 2021      |        |
|---|-----------------|----------------|-----------|-----------|-----------|-----------|-----------|-----------|-----------|-----------|-----------|--------|
| <b>Pénzügyek (folytatás)</b>  |                 |                |           |           |           |           |           |           |           |           |           |        |
| K+F-ráfordítások  | a GDP %-ában    | 1,25           | 1,38      | 1,34      | 1,34      | 1,18      | 1,32      | 1,51      | 1,48      | 1,61      | ..        |        |
| Bruttó külföldi adósságállomány <sup>c)</sup>   | a GDP %-ában    | 97,4           | 87,4      | 82,4      | 73,0      | 67,5      | 59,1      | 55,3      | 52,1      | 59,0      | ..        |        |
| Háztartások nettó pénzügyi vagyona  | milliárd forint | 23 340         | 25 913    | 29 266    | 33 666    | 36 948    | 40 816    | 45 531    | 50 613    | 56 665    | 63 064    |        |
| Deviza-átlagárfolyam  | euró            | forint         | 289,42    | 296,92    | 308,66    | 309,90    | 311,46    | 309,21    | 318,87    | 325,35    | 351,17    | 358,52 |
|   | USA dollár      | forint         | 225,37    | 223,70    | 232,52    | 279,46    | 281,44    | 274,27    | 270,25    | 290,65    | 307,93    | 303,29 |
| <b>Árak</b>   |                 |                |           |           |           |           |           |           |           |           |           |        |
| Fogyasztóiár-index  | előző év=100,0  | 105,7          | 101,7     | 99,8      | 99,9      | 100,4     | 102,4     | 102,8     | 103,4     | 103,3     | 105,1     |        |
| Aktív háztartások   | előző év=100,0  | 105,6          | 101,8     | 99,9      | 99,7      | 100,3     | 102,4     | 102,8     | 103,3     | 103,2     | 105,2     |        |
| Alacsony jövedelmű háztartások  | előző év=100,0  | 106,2          | 102,2     | 100,2     | 100,2     | 100,7     | 102,4     | 103,1     | 103,9     | 103,8     | 105,2     |        |
| Közepes jövedelmű háztartások   | előző év=100,0  | 105,7          | 101,7     | 99,7      | 99,8      | 100,4     | 102,3     | 102,8     | 103,3     | 103,4     | 105,1     |        |
| Magas jövedelmű háztartások   | előző év=100,0  | 105,3          | 101,8     | 100,0     | 100,0     | 100,5     | 102,4     | 102,8     | 103,1     | 103,1     | 105,2     |        |
| 3 és több gyermekes háztartások   | előző év=100,0  | 105,8          | 101,7     | 99,9      | 99,8      | 100,3     | 102,2     | 102,8     | 103,3     | 103,2     | 105,1     |        |
| Nyugdíjasok   | előző év=100,0  | 105,7          | 101,5     | 99,4      | 100,4     | 100,6     | 102,3     | 102,7     | 103,5     | 103,8     | 104,6     |        |
| <b>Életkörülmények</b>  |                 |                |           |           |           |           |           |           |           |           |           |        |
| A népesség száma, január 1. <sup>d)</sup>   | fő              | 9 931 925      | 9 908 798 | 9 877 365 | 9 855 571 | 9 830 485 | 9 797 561 | 9 778 371 | 9 772 756 | 9 769 526 | 9 730 772 |        |
| Élveszületések száma  | fő              | 90 269         | 88 689    | 91 510    | 91 690    | 93 063    | 91 577    | 89 807    | 89 193    | 92 338    | 93 039    |        |
| Halálozások száma   | fő              | 129 440        | 126 778   | 126 308   | 131 697   | 127 053   | 131 674   | 131 045   | 129 603   | 141 002   | 155 621   |        |
| Épített lakások száma   | tízezer lakosra | 10,6           | 7,4       | 8,5       | 7,7       | 10,2      | 14,7      | 18,1      | 21,6      | 28,9      | 20,5      |        |
| Lakásállomány, január 1.  | ezer darab      | 4 393,6        | 4 402,0   | 4 408,1   | 4 414,7   | 4 420,3   | 4 427,8   | 4 440,0   | 4 455,5   | 4 474,5   | 4 501,3   |        |
| Az egy ellátottra jutó nyugdíjak, ellátások, járadékok és egyéb járandóságok havi összegének reálértéke | előző év=100,0  | 100,1          | 104,2     | 103,6     | 102,7     | 102,2     | 100,9     | 102,3     | 101,3     | 101,5     | 102,9     |        |
| Reálkereseti index  | bruttó          | előző év=100,0 | 99,1      | 101,7     | 103,2     | 104,4     | 105,7     | 110,3     | 108,3     | 107,7     | 106,2     | 103,4  |
|   | nettó           | előző év=100,0 | 96,6      | 103,1     | 103,2     | 104,4     | 107,4     | 110,3     | 108,3     | 107,7     | 106,2     | 103,4  |
| Havi bruttó átlagkereset  | forint/fő/hó    | 223 060        | 230 714   | 237 695   | 247 924   | 263 171   | 297 017   | 329 943   | 367 833   | 403 616   | 438 814   |        |
| Havi nettó átlagkereset   | forint/fő/hó    | 144 085        | 151 118   | 155 690   | 162 391   | 175 009   | 197 516   | 219 412   | 244 609   | 268 405   | 291 812   |        |
| Foglalkoztatottsági ráta (15–64 évesek)   | %               | 58,6           | 60,1      | 63,6      | 65,9      | 68,5      | 70,2      | 71,4      | 72,2      | 71,9      | 73,1      |        |
| Munkanélküliségi ráta (15–64 évesek)  | %               | 10,7           | 9,9       | 7,5       | 6,7       | 5,0       | 4,1       | 3,6       | 3,3       | 4,2       | 4,1       |        |

<sup>c)</sup> BPM6 módszertan szerinti, euróban számolt adósság adatok, a közvetlen tőke-befektetéseken belüli adósság típusú instrumentumok nélkül. <sup>d)</sup> 2022. január 1-jén: 9 689 010 fő.